

微创介入治疗之 肝癌血管介入的那些事

广元市中医医院肿瘤科



01

什么是血管介入手术？

02

手术前我应该注意些什么？

03

手术后我应该注意些什么？

04

手术后有什么副反应吗？

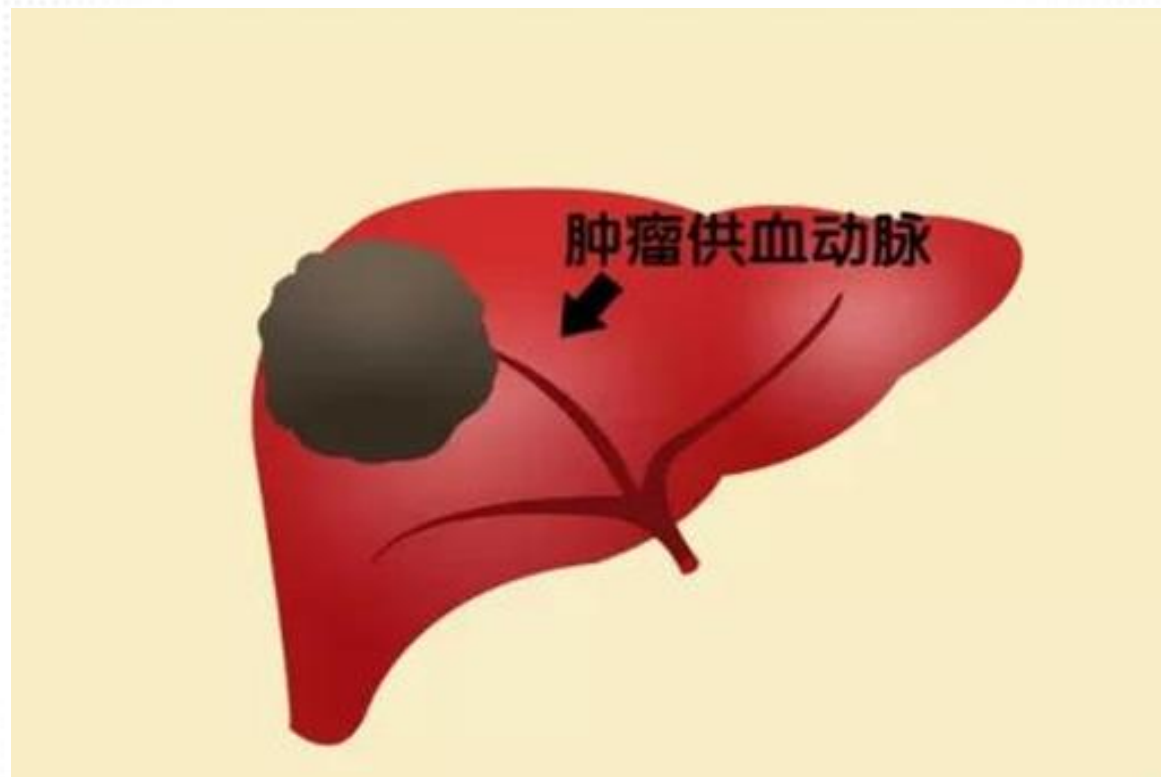
PART ONE
什么是血管
介入手术

01

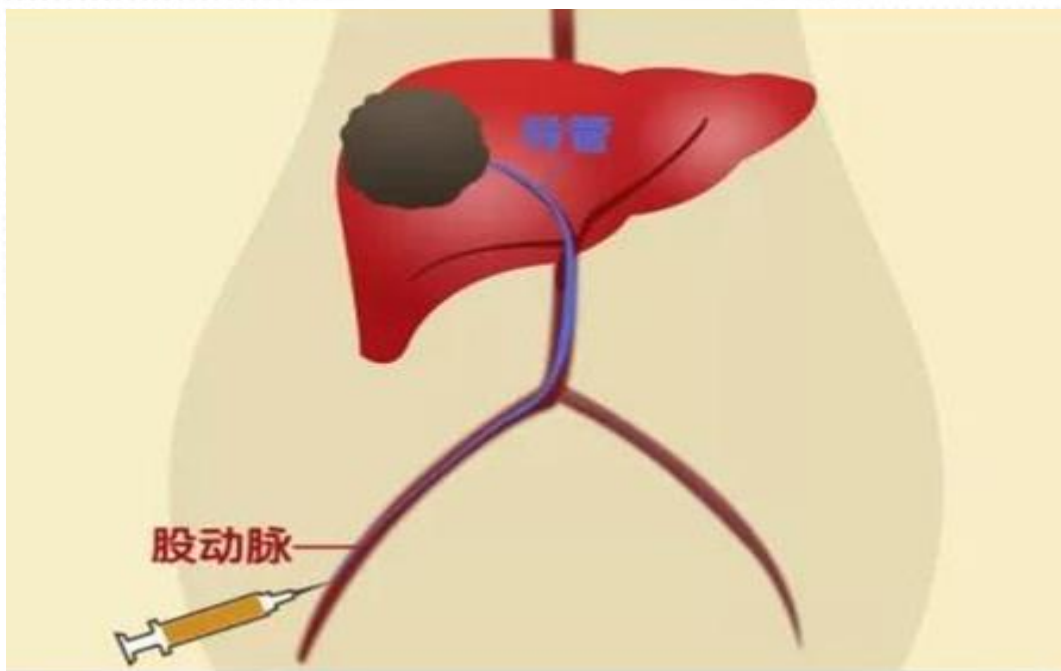


您了解**肝脏肿瘤的生长**吗？

肝脏的肿瘤生长需要营养
它们靠动脉来供应营养

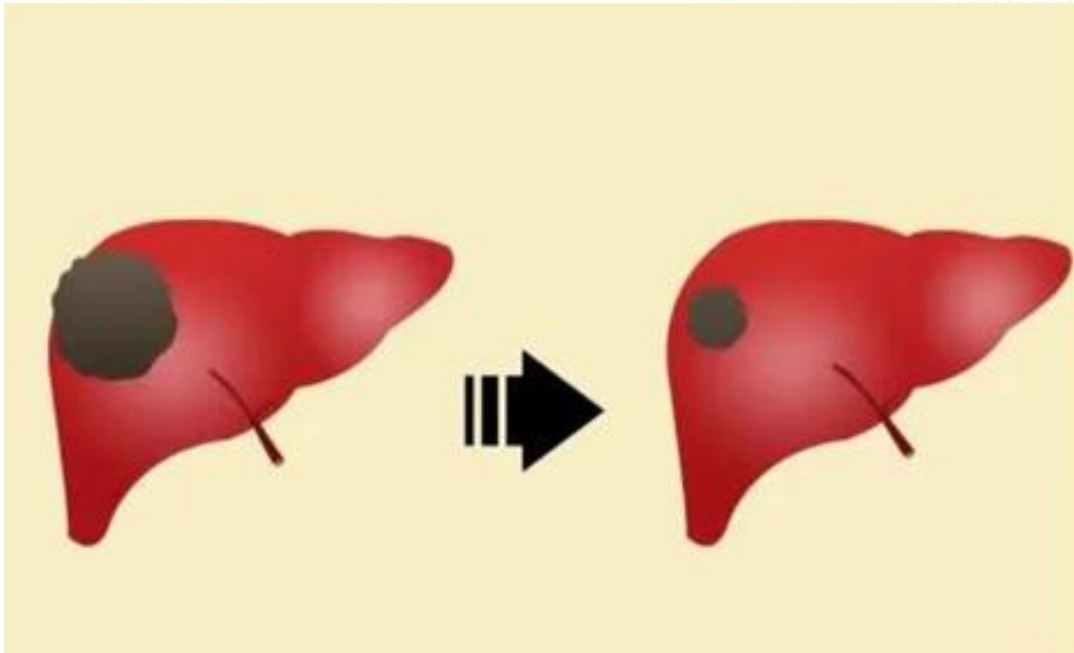


● 血管介入手术之**肝动脉化疗栓塞术 (TACE)**



TACE就是把特制的导管放在肝脏的供血动脉，直接**往肿瘤里注射化疗药物和栓塞药物**，在杀死肿瘤细胞的同时，让肿瘤没有营养供应。

● 血管介入手术之**肝动脉化疗栓塞术（TACE）**



肿瘤细胞被持续杀死，同时缺乏营养，肿瘤生长速度就会降低，有的肿瘤甚至会完全坏死、萎缩，大大延长了患者的生存时间。

● 血管介入手术之**肝动脉化疗栓塞术**（TACE）

TACE
=
肝动脉化疗栓塞术

TACE是肝动脉化疗栓塞术的简称，
是目前我国治疗肝癌的最常用方法。



PART TWO
手术前的那些事儿

02



● 手术前注意的那些事儿

——因手术顺序有先有后，请耐心等待手术通知

戒烟酒；建议高热量、高蛋白、高维生素、低脂肪，清淡易消化饮食

术前一晚做好个人卫生，如剪指甲、洗澡、洗头等；备皮：剃除体毛，平脐至大腿上三分之一

● 手术前注意的那些事儿

——因手术顺序有先有后，请耐心等待手术通知

手术当日术前禁食
2小时

请换好开衫服（**不穿内衣裤**）并佩戴
手腕带

取下假牙、首饰等
交家属保管



因术后12小时才可
下床活动
术前请练习使用尿
壶或便盆，于床上
训练大小便

PART THREE
**手术后的那
些事儿**

03



● 手术后的那些事儿

手术侧下肢不可用力、弯曲，**如术肢麻痹、感觉迟钝**，请及时告知医护人员

术后**12小时**需卧床休息，护士会给您使用**砂袋压迫**穿刺点**6小时**



01 护士会使用心电监护仪为您监测术后血压、心率、脉搏及呼吸的变化情况，请您配合

● 手术后的那些事儿



术后2小时，如无
明显恶心、呕吐，
可及早进食流质，
饮用少量凉开水或
桔汁、藕汁

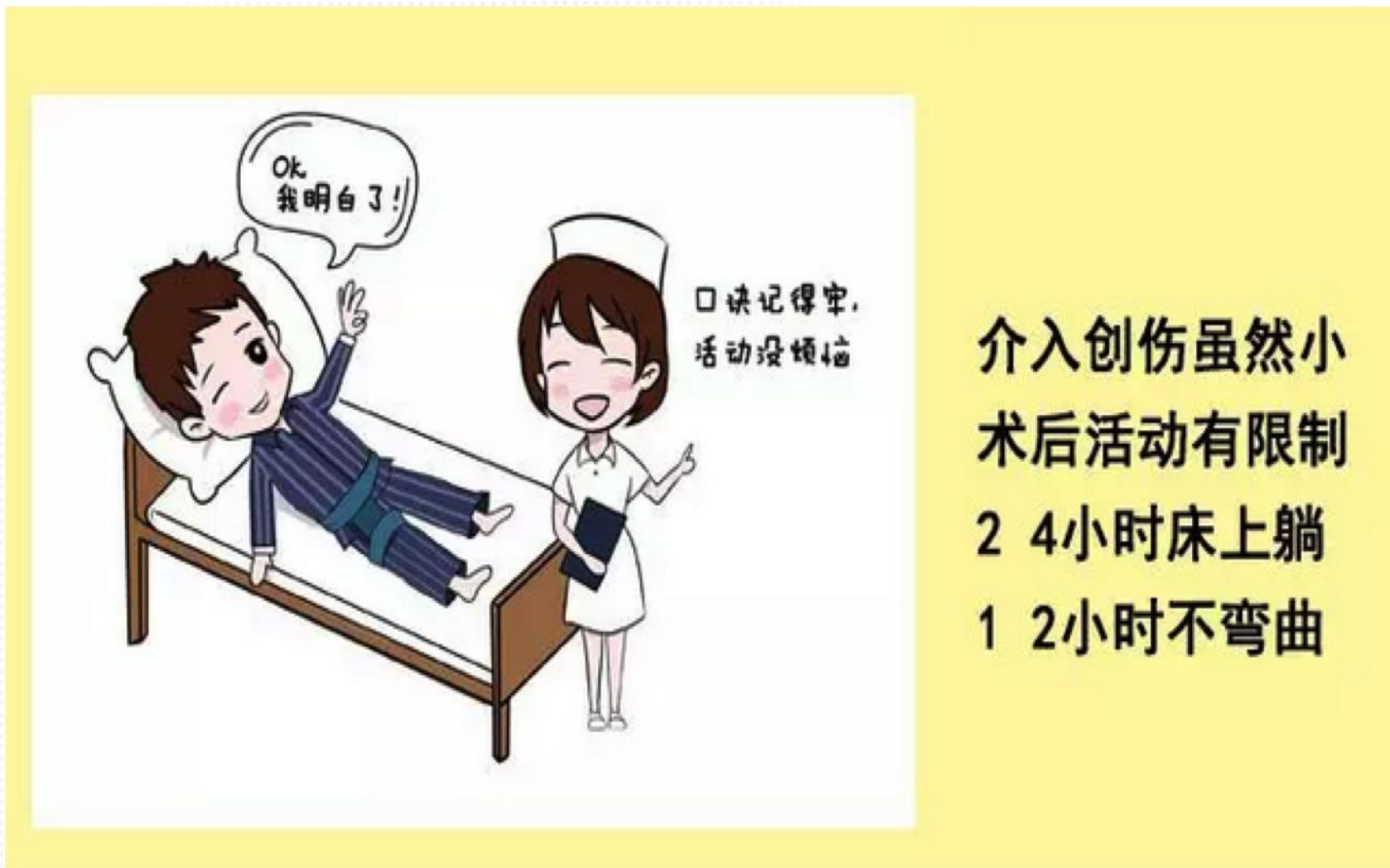


如发现伤口敷料渗
血，请不要惊慌，
立即用双手掌按压
伤口敷料，并立即
通知医务人员



卧床期间术侧肢
体可行踝泵运动；
术后多饮水，保
持每天2000ml以
上，促进药物毒
性排泄

活动与体位

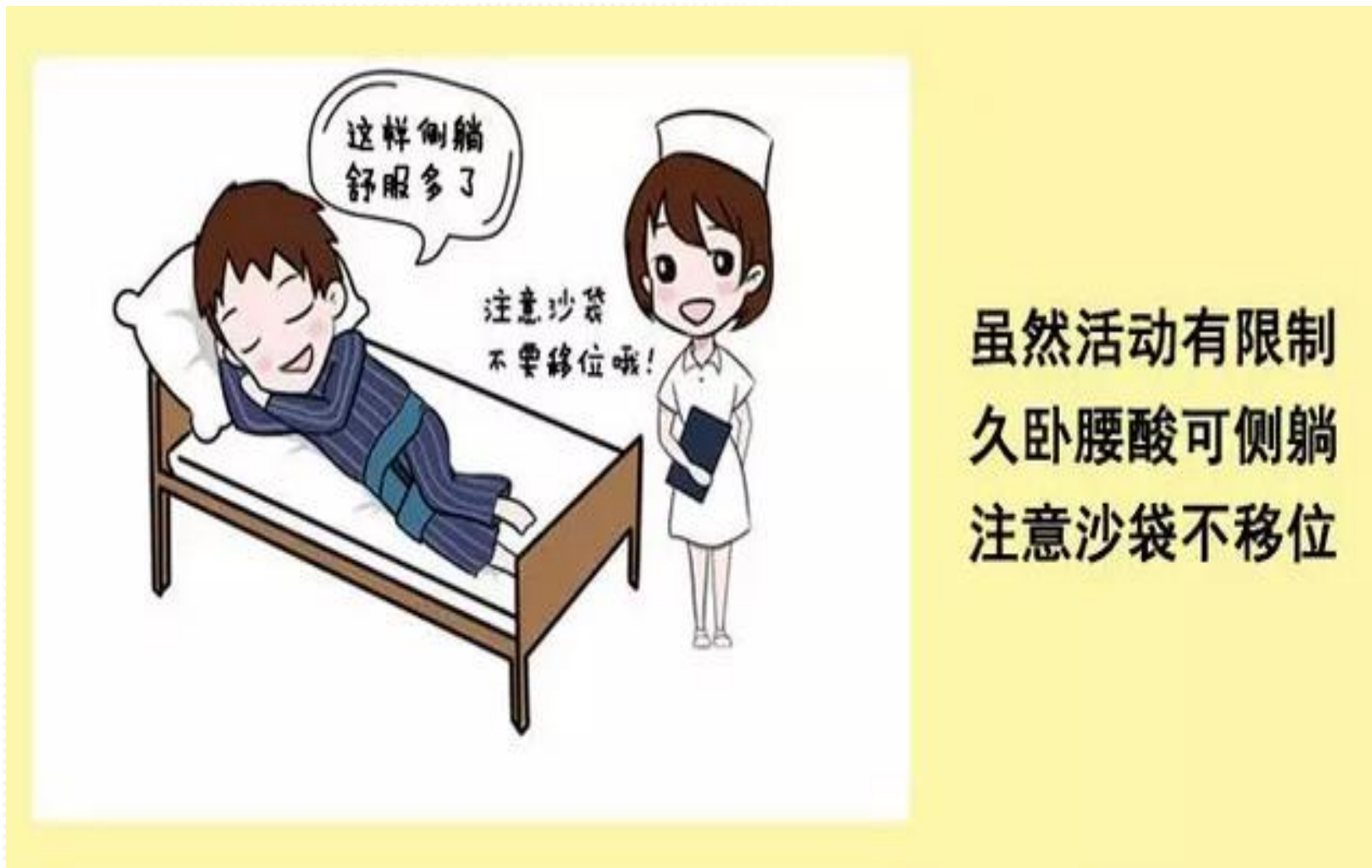


● 活动与体位

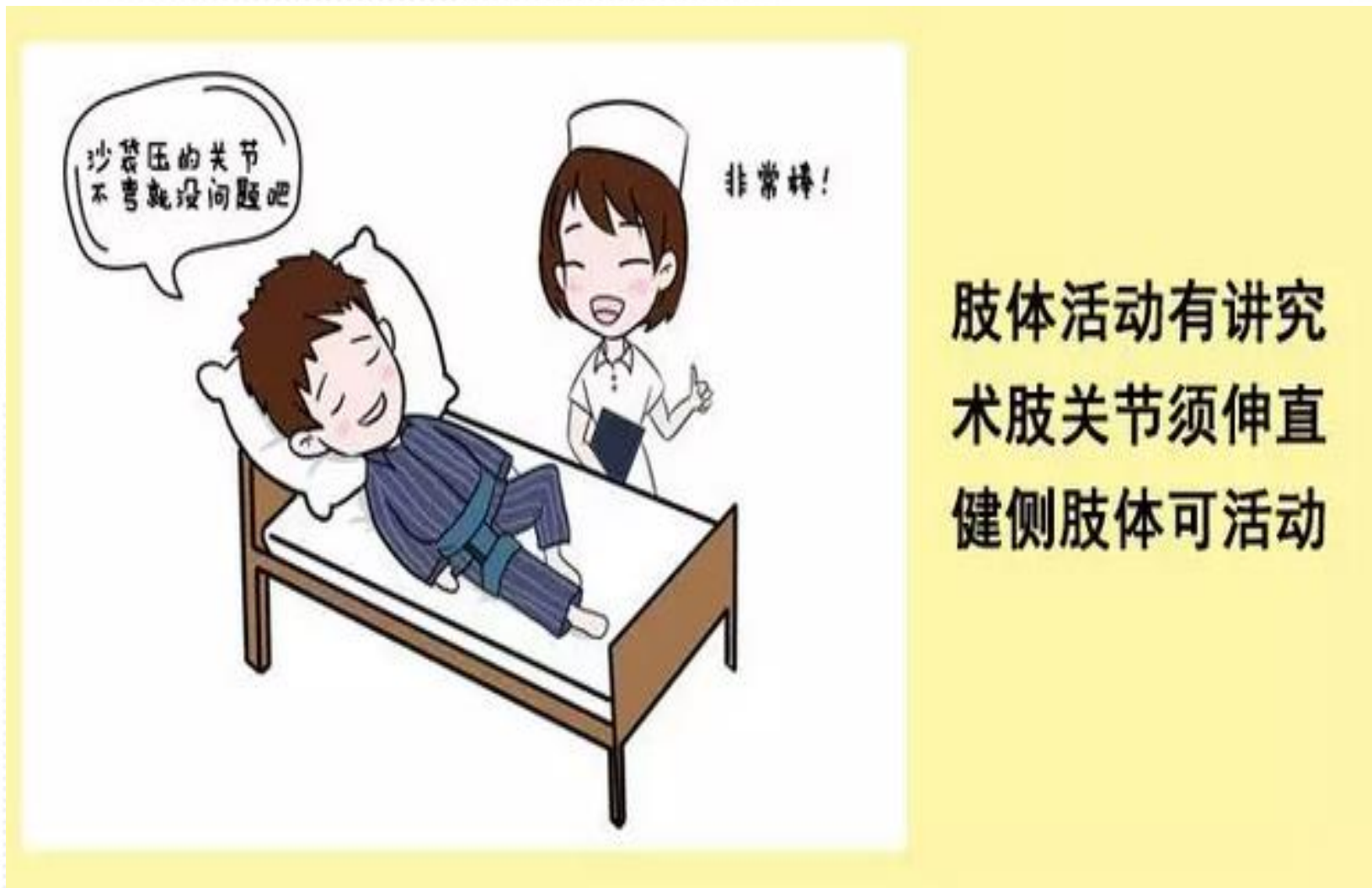


沙袋压迫6小时
还要注意穿刺处
如有渗血须警惕

活动与体位



活动与体位



活动与体位



脚尖勾起
保持3-10秒
感觉小腿肌肉绷紧



脚尖下压
保持3-10秒
感觉小腿肌肉绷紧



踝关节顺、逆
时针方向绕环
3-10秒

踝泵运动床上做
尽早下床防血栓
严格遵守早康复!

踝泵运动——踝泵运动由背伸、跖屈、环绕组成



平躺于床上，大腿处于放松状态，
伸展下肢并抬高5-10度

脚尖向下伸（跖屈），保持10s

脚尖向上勾（背伸），保持10s

最后环绕

最大限度背伸、内翻、跖屈、外翻



血管介入手术之**肝动脉插管持续灌注化疗术**



与TACE不同之处在于：

留置动脉导管，于病房持续灌注药物；
化疗结束后，主管医生会为您拔除动脉置管。

携带持续灌注装置（如百特泵） 活动技巧

01

请尽量卧床休息，保持术侧下肢伸直，避免管道堵塞、折断或脱出

02

护士会定时查看管道穿刺点敷料、药物输注情况，也请您加强自我观察

03

下床活动行走或坐位时，术侧下肢请勿过度用力，尽量伸直，避免长时间行走



伤口敷料的处理



一般由主管医生于术后（或拔除动脉置管后）第二天去除绷带，更换伤口敷料



伤口于术后（或拔除动脉导管后）24小时可碰水，可洗澡。

PART FOUR
**手术后可能
发生的事儿**

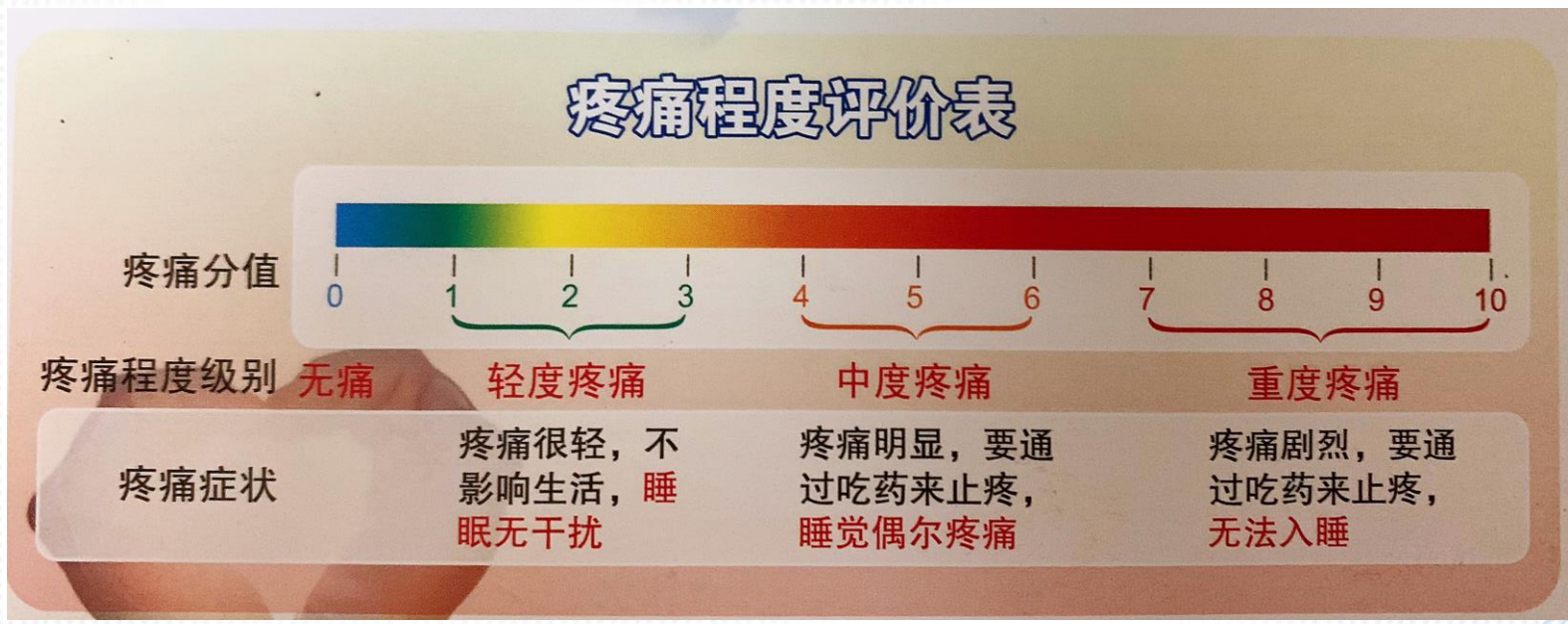
04



疼痛——表现为腹痛、腹胀，一般持续3-5天

01 与治疗组织缺血、水肿及坏死有关

02 护士会全面、动态、持续评估您的疼痛状况

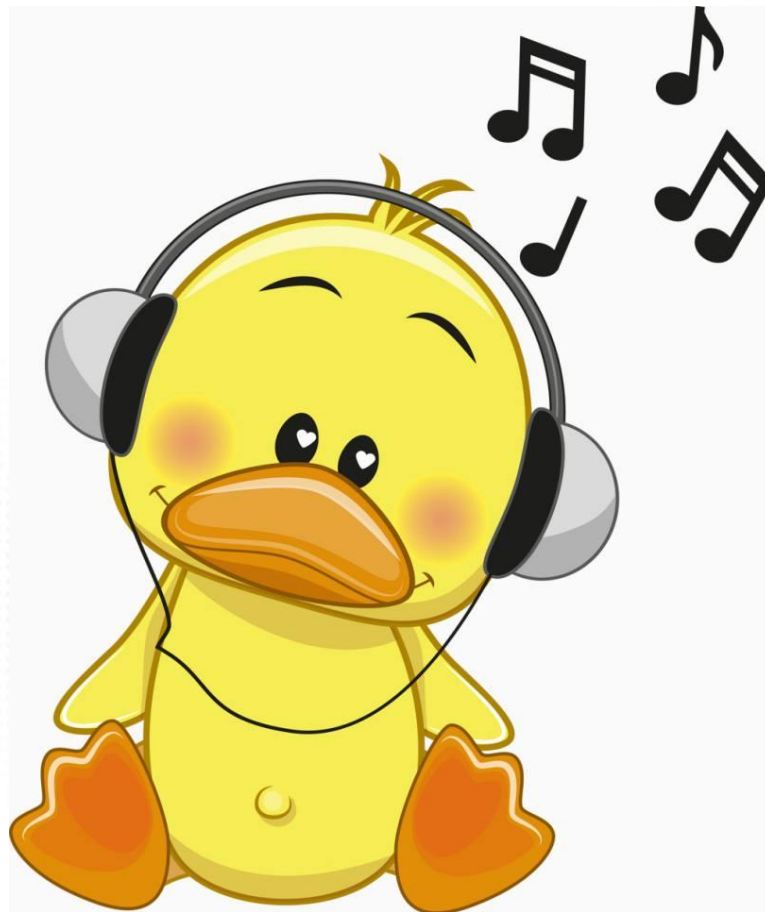


03

医生会根据您的情况使用
恰当的止痛药物

04

您可采取深呼吸放松、听
音乐、看电视等方法转移
注意力



胃肠道反应——包括**恶心呕吐**、便秘、腹泻，与化疗药物毒副作用有关



恶心、呕吐常见，与您的精神状态、心理因素、身体因素等有着密切关系。



克服紧张、焦虑等负面情绪，保持身心放松、愉悦，可增加对恶心、呕吐的耐受力。

饮食护理

+ 术后2小时，如无明显恶心、呕吐，可及早进食流质，
饮用少量凉开水或桔汁、藕汁
随后，可进**清淡易消化半流饮食**，如面条、菜粥等，
少量多餐

+ 如有明显**恶心、呕吐**症状，可姜汁加水温服或**口含姜片**，待恶心、呕吐症状缓解后再进食
少量多餐，避免油腻食物，不主张吃西瓜，早餐少油、
少辣、少喝奶



饮食护理



便秘：多喝水、多吃新鲜蔬菜水果，如火龙果、香蕉等。



腹泻：清淡饮食；保持每天饮水2000ml以上；避免辛辣和乳制品；避免可加重腹泻的食物和大便软化剂，如芹菜、韭菜、纤维素等。

当胃肠道反应无法耐受时，请及时告知医务人员，医生会为您对症处理。

发热——多为机体对坏死肿瘤组织重吸收所致

请适当增加能量和富含维生素、碳水化合物

02

可采用温水擦浴、冰袋降温、退热贴等方法自我降温

03

01 多为低热，不需要特殊处理，请多喝水

爱上喝水
Like to drink water

04 当体温超过 38.8°C ，医生会给您使用退烧药物

呃逆

药物、手术刺激膈神经或迷走神经

可能

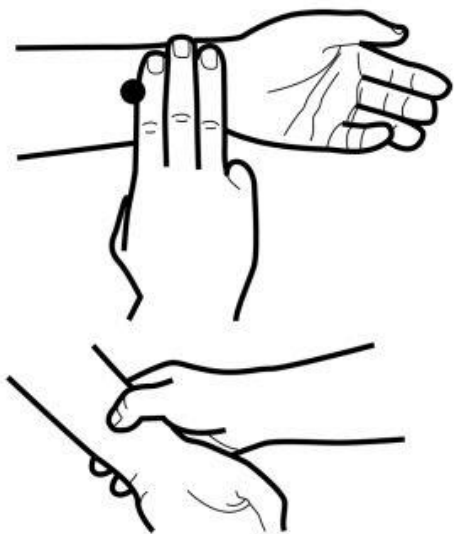
发生

对疾病过度担心，精神紧张、抑郁

饮食欠佳、胃肠功能紊乱

原因

缓解方法



使用拇指**按压内关**，由轻至重，以您能耐受为度，至感觉酸、胀、麻为佳。

01

药物治疗：口服巴氯芬（即郝智）

02

中医治疗针刺中腕、足三里、膈俞、内关等（请在中医师指导下进行）

03

可连续吞服温开水缓解症状

骨髓抑制—是恶性肿瘤化疗和放疗的主要副作用

中性粒细胞	$1.0 * 10^9/L$
白细胞	$2.0 * 10^9/L$
血小板	$50 * 10^9/L$
合并发热及感染	

请按时复查血常规



一般为出院后1-2周，可于当地医院复查



当出现左图表中的数值时需紧急干预，请及时就诊



感谢您的观看

广元市中医医院肿瘤科